

## Pravdivá píseň o bošileckém mostku

Kdysi tu stávala u výpusti z rybníka hospoda řečená „knížecí“, protože se do ní jezdilo bavit panstvo z Třeboně. Pod její střechou patřilo k oblíbeným kratochvílím i hraní vrhcábů čili kostek, přičemž občas došlo na pěsti.

### Marie Homolová

Jednou se takhle sepraly dvě slečinky a vznikl z toho popěvek, který situaci jasně a pravdivě popsal:

*Na tom bošileckém mostku  
hrály si dvě panny v kostku  
hrály hrály hrály  
až se obehrály  
shodily se s mostku...*

Bošilečtí poněkud nepřesně odhadují, že k události mohlo dojít někdy v 19. století. Původní knížecí hospoda dnes už nestojí, na jejím místě vyrostla jiná. Pamětníci vyprávějí, že v jejím stropě bývala zaražená kudla a na ní zvoneček. Když někdo v lokále lhal, zvoneček se rozklínkal. V podstatě se nemohl mýlit: Bošilecko je kraj rybníků a ryb. A rybáři, jak známo, si na pravdu moc nepotrpí.

Dneska už tu nefunguje ani tahle hospoda, v jejích prostorách úřaduje obecní úřad. Ale mostek pevně stojí, dokonce je nedávno opravený.

Nezanikla ani písnička, ba dokonce rostla. Měla chytlavou melodii, a protože bylo škoda spotřebovat ji na jedinou sloku, časem přibývala druhá. Příběh sám se sice vyčerpal, ale když chybí téma, dá se vždycky sáhnout ke klasice:

*Nevěř holka chlapci nevěř  
na říčici vodu neměř  
voda ti vyteče  
chlapec ti uteče  
bude lásky konec...*

A když už se autor dostal ke slovu, notoval dál, aniž by si dělal hlavu, že píseň ztratila jakoukoliv logiku:

*Mezi horama a skalma  
pásla tam má milá páva  
páv jí pryč uletěl*

*zpátky nepřiletěl  
zůstala tam sama...*

Někteří bošilečtí patrioti ovšem soudí, že to už je „jakási umělina“.

### Písničky I rybníky

Odkdy Bošilec stojí při cestě z Veselí nad Lužnicí do Českých Budějovic, se neví. Když v 70. letech našeho století opravovali zdejší kostel, údajně našli na zdi letopočet 1210.

Nejstarší písemné zprávy ovšem dokládají osadu až ve 14. století. Říkalo se jí všelijak: Bošulec, Bošolec, Bošilce či Bošilec. Proč, se taky neví. Jedna verze tvrdí, že tu sídlil jakýsi Boš. Druhá vychází z toho, že právě ve 14. století získali část zdejších lesů českokrumlovští minorité. Odtud „Boží les“ čili Bošilec. Snad.

Dlouho byla obec svázaná s rodem pánů z Růže, nejdřív Vítkovců, potom Rožmberků. Tehdejší úřední záznamy dokonce dochovaly jména bošileckých obyvatel. A v rožmberské popravčí knize je zapsán jistý Tatek z Bošilce, který na sklonku 14. století kradl na Soběslavsku ryby a schovával je v haltýři.

Ostatně, lidi tu měli k vodě vždycky blízko. Bošilecký rybník je v knihách uváděný už ve 14. století, pamatuje tedy časy Karla IV. Svými dvěma sty hektary patří na Třeboňsku k největším, místní navíc tvrdí, že pokud jde o ryby, je zdaleka nejvýnosnější. Poutník, který se k němu letos vydá, navíc může vidět početné hejno pětáosmdesáti labutí.

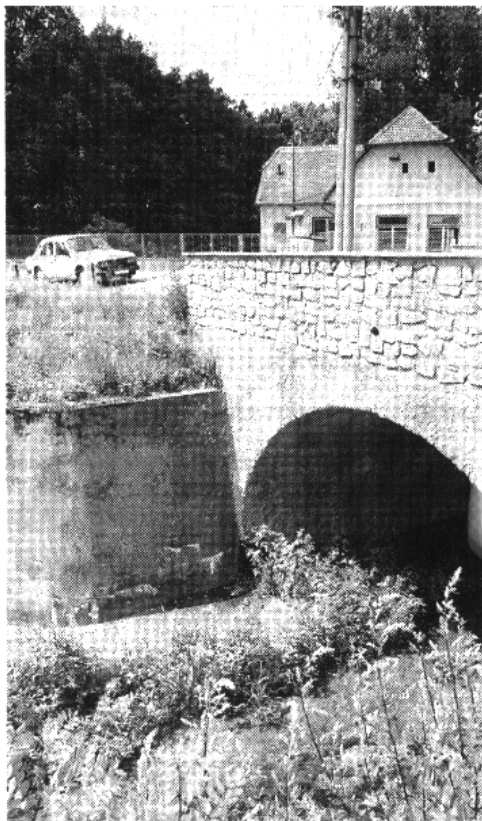
Za husitských válek sice zpustl, ale záhy byl obnoven. Roku 1520 ho dokonce Štěpánek Netolický propojil se Zlatou stokou, a tím s celou soustavou rybníků třeboňského panství. A jak jinak v Bošilci - zpívá se tu o něm písnička.

Ale ještě jeden popěvek se najde v místním folkloru. Písnička o bošileckých zvonech.

### Stříbrná velryba

Nikoliv mostek, ale kostel považují památkáři za to nejcenější v Bošilci. Soudí sice, že kořeny zdejšího svatostánku sahají až do 13. století, ale písemné záznamy





**Slavný bošilecký mostek, o němž se zpívá ve známé písničce, dodnes stojí a nedávno byl opraven. Ovšem nejen mostek patří ke zdejšími atrakcím. Za to nejceněnější, co Bošilec má, považují památkáři místní kostel, jehož kořeny sahají až do 13. století** Foto LN - David Port

jsou až z poloviny století následujícího. Zato byly od té doby vedeny pečlivě a najdou se v nich zprávy půvabně praktické i vznešené.

Například v roce 1354 získal bošilecký farář právo lovit ryby a raky na Lužnici pod Ponědraží, zatímco o rok později Petr a Jošt z Rožmberka spolu s Tobiášem z Bechyně světili bošileckému kostelu sv. Martina svaté relikvie, darované vskutku vznešenými dárci: českým králem Karlem IV., uherským králem Ludvíkem, patriarchou aquilejským Mikulášem a arcibiskupem pražským Arnoštem z Pardubic.

Kostel samozřejmě prošel mnoha proměnami, přesto jsou v něm dodnes vidět gotické prvky. K jeho interiéru pozoruhodně přispělo 18. století, kdy sem byla z kostela sv. Barbory, stojícího uprostřed třeboňských lesů, přenesena barokní kazatelna ve tvaru velryby.

Podobnou v Čechách najdeme jen v Mnichovicích u Prahy a v Kratonozích u Hradce Králové. Velryba z postříbřeného dřeva, v jejíž rozevřené tlamě stával kazatel, sice připomíná biblický příběh proroka Jonáše a jeho třídenní putování v rybím žaludku, ale pár kroků od hladiny Bošileckého rybníka jí člověk rád přičte ještě další symboliku.

V první polovině 19. století dostal kostel dnešní podobu, a tehdy k němu přibyla věž, do které byly přeneseny zvony ze staré dřevěné zvonice. Nejstarší Marie, mladší Martin, nejmladší Tomáš. Dožily se jen 1. světové války, kdy byly přímo tady roztlučeny a odvezeny k roztavení.

Farnost sice pořídila nové, ale ty zmizely kdesi v hlubinách 2. světové války. Dnes už je tu jen jeden zvon. Mimo jiné zvoní na svatomartinskou pouť, která se tu koná 11. listopadu.

Kostel byl v posledních letech opraven, starý půvab se vrací i fasádám a štítům řady zdejších stavení, která patří ke krásným ukázkám slavného jihočeského selského baroka.

### Všude voda

Letecký snímek nabízí pohled na obec, sevřenou vodami dvou rybníků: Bošileckého a Horusického. Kousek cesty je k Zábělskému rybníku, k Ponědražskému, Vlkovskému, k další třísti větších či menších nádrží.

Ačkoliv Bošilci se značené turistické trasy zatím vyhýbají, člověk - ať vyrazí kamkoliv - se nikdy nesplete. Potká vodu, lesy, houby, borůvky, kapličky, statky. Dynín, Záblatí, Frahelž, Ponědražku... Přibalí-li si do rance i Weisovu sbírku lidových písní, takřka všechna tahle jména tam najde. Nejen Bošilec. ●