

Prof. Josef Nápravník

středoškolský pedagog, básník

*6. dubna 1893 Humpolec, +9. dubna 1970 Prachatice



Josef Nápravník se narodil v rodině humpoleckého obchodníka Jindřicha Nápravníka a jeho manželky Marie rozené Šrámkové, dcery nadlesního na Rozkoši. Navštěvoval gymnázium v Německém (dnes Havlíčkově) Brodu a na filozofické fakultě Univerzity Karlovy studoval dějepis a zeměpis. Jako středoškolský profesor působil od roku 1922 v Orlové, v roce 1927 začal vyučovat na prachatickém gymnáziu. Téhož roku uzavřel v Moravské Ostravě sňatek s odbornou učitelkou z Mariánských Hor Oldřiškou Francovou. Jediné dítě, syn Josef, se manželům narodilo roku 1930. Profesor Nápravník sdílel s prachatickým gymnáziem osud, který mu přinesla nacistická okupace.

Po připojení Prachatic k Říši v roce 1938 přesídlil ústav do Vodňan, s ním i rodina Nápravníková. Existence této školy ve Vodňanech však byla krátkodobá. Po jejím uzavření v roce 1940 byl profesor Nápravník přeložen na písecké gymnázium a po osvobození v roce 1945 povolán zpět do Prachatic na znovu obnovený ústav. Ve změnách politických poměrů začátku padesátých let nebylo jeho působení na gymnáziu žádoucí a proto poslední léta před penzionováním roku 1953 učil na prachatické střední škole.

Angelus Domini

Angelus Domini soumrakem teskně zní,
a vážný zvonu hlas se nese nad střechami,
co hasnou, blednou již červánků drahokamy
a luna z východu svou mává pochodní.

Angelus Domini na rozloučenou dni
jste, zvony, nepěly a neříkaly samy,
to mrtvých rodů hlas se chvěl a modlil s vámi,
hovoře s živými v té chvíli večerní.

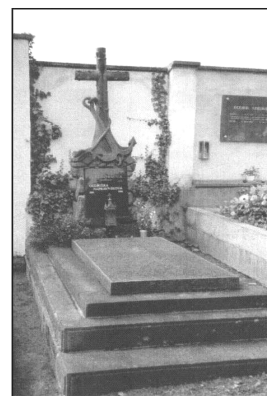
A dále zvonu zvuk spěl ztichlým akordem,
až v náruč zachytil jej černý lesů lem,
jenž trčel zaduman u paty horské stráně.

A strom i keř i květ se sklání zadumaně,
jak chtěl by útěchy prositi v stesku svém,
co k velké modlitbě kraj celý spíná dlaně.

V této sbírce vyšly mj. i zde připojené verše Angelus Domini z Knihy sonetů. Posledními jeho zveřejněnými básněmi jsou „Legenda svatovojtěšská“ a „Mysterium svatovojtěšské“ ve sborníku „Svatý Vojtěch na Šumavě“, vydaném roku 1947 nákladem Literátského bratrstva v Prachaticích.

Josef Nápravník tvořil takřka až do své smrti, po roce 1948 však již bez reálné možnosti své dílo publikovat. Pozůstalost, pečlivě opatrovaná rodinou, tak obsahuje množství veřejnosti utajených básní tohoto velmi vzdělaného muže a velkého humanisty.

Do literatury vstoupil Josef Nápravník roku 1934 sbírkou básní „Kniha sonetů“. V její první části nazvané Stíny věků vyznal se především ze své lásky k antické a renesanční kultuře. Druhá část, pojmenovaná Labyrint srdce, je tvořena lyrikou přírodní a intimní. Humoristická báseň „Balada o jednom básníkovi“ vyšla jako soukromý tisk v roce 1935 a byla věnována básníku Miloši Tůmovi, s nímž se Josef Nápravník léta přátelsky stýkal. V drobné sbírce „Město pod Libínem“, vydané roku 1937 prachatickým odborem Národní jednoty pošumavské, oslavil básník město, v němž našel nový domov.



Hrobka rodiny Nápravníkovy u jižní zdi prachatického hřbitova

Jan Antonín Mager