

Obec Dolní Lukavice ležící poblíž Přeštic, v bývalém Klatovském kraji, proslula především díky svému krásnému baroknímu zámku s rozlehlým sedmihektarovým parkem a také proto, že se zde často zdržoval kapelník hraběte Morzina, věhlasný rakouský skladatel Josef Haydn, tvůrce císařské hymny Volkshymne začínající slovy „Zachovej nám Hospodine...“. Haydnův pobyt a dílo si Lukavičtí dodnes pravidelně připomínají.

Vesnice, resp. jistý Štěpán z Lukavice se připomíná již v roce 1216. Další zmínky následují z let 1243, 1245, 1250 a 1352. Zdejší farní kostel zasvěcený sv. Petrovi a Pavlovi vznikl v druhé polovině 14. století. Po ničivé třicetileté válce setrvali ve vsi sedláci Jan Bártů, Michal Martin, Lorenz Neubauer, Lukáš Havránek, Jan Breich, Jiřík Linhardt, Urban Švec a tzv. zahradníci Jan Schwarcz, Martin Schwalb, Stephan Tüller, Matthes Stimm, Jiřík Kraczer a Jakub Kotláf.



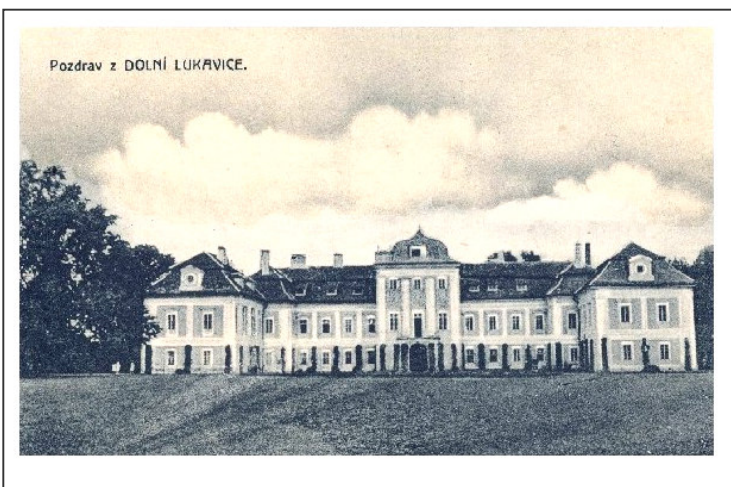
Pozdrav z Dolní Lukavice.

Přibližně před sto lety žilo v místě 835 obyvatel, stálo tady 134 domů. Spisovatel F. A. Borovský charakterizuje lokalitu takto: „Po Úhlavě od Přeštic k severu se ubírajíce asi půl hodiny pod Vícovem stihneme na obou březích široce rozloženou Dolní Lukavici se zámekem a pěkným parkem hraběte Schönborna“.

Dolní Lukavice (dříve Lukavice dolejší) byla odnepaměti sídlem statku vладыků z Lukavice. Po nich se v držbě vystřídali Lukavští z Řenče, Chlumčanští z Přestavlk, páni z Říčan, Loubští z Lub, Žakavcové, Kracové ze Scharfensteina, Kocové z Dobrše, Helversenové, Harrachové, Caretto-Millesimové, Morzinové, Hatzfeldové.

Stávalo zde drobné panské sídlo, o němž se po třicetileté válce píše: „Tvrz Lukavická bylo stavení chatrné, málo od kamene, ale větším dílem od lepenice vystavěné a cihelnou střechou přikryté, jehož trámy a vazby byly místem velmi sešlé“. Na místě prastaré tvrze nechal v roce 1708 postavit Ferdinand Matyáš hrabě Morzin souměrný barokní zámek, k jehož východní straně přibyla roku 1730 kaple sv. Jana Nepomuckého, později s vlastním zámeckým kaplanem. Rozsáhlý park vznikl podle plánů Jana Ferdinanda Schora brzy po dostavbě zámku. V zámku stála za pozornost především jídelna v prvním poschodí, kde se nacházely podobizny členů hraběcího rodu Schönbornů. Ti získali lukavické panství dědictvím roku 1794.

Když byl v polovině 17. století majitelem panství Otta Jiří z Helversenu, našli bychom zde v připojených vsích Dolní a Horní Lukavici (původně Dolejší a Vrchní Lukavice), Krasavcích (Krašovice), Střížovicích a Lišicích 39 rolníků, 1 chalupníka a 11 zahradníků. Za vlády Marie Terezie patřily k panství Dolní a Horní Lukavice, Lišice, Krasavce, Snopoušovy, Předenice, Řenče, Libákovice, Plevňov, Háje, Vodokrty, Osek, Knihy, Seč, Chlum, Střížovice, Chlumčany, Dnešice, Letiny a Kbelnice se 291 hospodáři. Vrchnost obhospodařovala 3.372 strychů polí, 414 vozů luk a 3.067 strychů lesa, k tomu 39 rybníků na 325 kop násady. Panský pivovar vyrobil ročně 1.314 sudů piva. Vrchnost vlastnila ještě pět mlýnů a dvě pily.



Pozdrav z DOLNÍ LUKAVICE.

Po zániku patrimoniálního systému správy (1848) se musela většina poddaných podle příslušných zákonů a nařízení ze svých někdejších povinností vykoupit. V rámci tzv. výkupu získala bývalá vrchnost 8.878 zlatých (nejvíce zaplatili v Dolní Lukavici, Letinech a Seči) a jako mírnou náhradu Schönbornové dostali 2.634 zlatých (nejvíce ve Střížovicích, Chlumčanech a Libákovících). K panství Dolní Lukavici, které bylo od roku 1812 světské neboli fideikomisní, patřily dále statky Přeštic a Příchovice. Centrem byl přirozeně dolnolukavický zámek, kde se majitelé zdržovali hlavně v letním období (na zimu pak obvykle v pražských domech na Malé Straně či ve vídeňském paláci). Zámecký park zdobily

kamenné sochy, skleníky, ananasový dům a švýcarská chata. Další zámek stál v Příchovicích. Lesy se dělily do třech revírů, z průmyslových zařízení jmenujme pivovary v Dolní Lukavici a Přešticích, mlýn a lihovar v Přešticích, lihovar v Letinách, cihelny v Dolní Lukavici a Příchovicích, kaolinové lomy u Šerovic a důležité rašeliníště u Letin včetně lázeňského domu, restaurace a honosné vily. Panstvo také přispívalo na chod tří chudinských špitálů. Panství bylo roku 1889 odhadnuto na úctyhodných 2,92 milionu zlatých.

Hrabata Schönbornové zaměstnávali v novější době ředitele panství, důchodního, revidenta, oficiála, hospodářského adjunkta, lesního, lesního adjunkta, písaře a pomocného sekretáře. Po provedení pozemkové reformy u spojených panství Dolní Lukavice - Přeštice - Příchovice zůstalo 2.276 ha pozemků, jeden dvůr, pět plesí, pivovar a cihelna. Roku 1938 se dosavadní majitelé rozhodli většinu svého majetku v Dolní Lukavici a okolí odprodat rodině Veverkově.



Nyní si stručně připomeňme také rozvětvený rod Schönbornů, z něhož mimo jiné pocházel i jeden z pražských arcibiskupů. Podle legendy byl prvním příslušníkem rodu rytíř Eustach ze Schönbornu (1180). Schönbornové jsou každopádně prastarý rod usedlý nejdříve v Porýní. Spolehlivě jsou doloženi v listině kláštera Beselich ze dne 1. července 1284 Dyderich de Sconenburne a jeho sestra Gysell. Jméno rodu pochází od názvu vesnice Schönborn v Hesensku. Roku 1663 se Schönbornové stali říšskými svobodnými pány, 1701 říšskými hrabaty, 1729 získali uherský indigenát a 1794 český inkolát. Po smrti hraběte Huga Damiána (+ 1817) se rod rozdělil do třech linií. První linii – Schönborn-Buchheim – založil hrabě František Filip (panství Schönborn, Beregvár). Druhá – Schönborn-Wiesentheid – vzešla od Františka Ervína (panství Wiesentheid, Pommersfelden). Třetí, jednoduše Schönborn anebo rovněž česká linie povstala od Bedřicha Karla (panství Lukavice). Již od roku 1717 ještě existovala linie Heusenstamm založená hrabětem Anselmem Františkem, ale ta v roce 1801 vymřela. Heslem české linie rodu Schönbornů bylo latinské „Pro fide et patria“.

Schönbornové na lukavickém panství

I. Hugo Damián (27. X. 1738 - 29. III. 1817)
Manželka: Marie Anna hraběnka Stadion-Thannhausen
Děti: František Filip (1768 - 1841),
František Ervín (1776 - 1840), Bedřich Karel

II. Bedřich Karel (1. IV. 1781 - 24. III. 1849)
Manželka: (oo 1811) Marie Anna baronka von Kerpen
Děti: Ervín, Filip Rudolf (*1820)

III. Ervín (17. V. 1812 - 12. I. 1881)
Manželka: (oo 1839) Christine hraběnka Brühl
Děti: Karel, Bedřich (*1841), Ervín (*1842),
Tereza (*1843), František (*1844), Anna (*1845),
Alžběta (*1848), Vilemína (*1851),
Vojtěch (*1854), Pavlína (*1861)

IV. Karel (10. IV. 1840 - 29. V. 1908)
1. manželka: (oo 1861) Johanna princezna Lobkovicová
2. manželka: (oo 1875) Zdeňka hraběnka Sternbergová
Děti: Jan, Bedřich (*1865), Josef (*1866),
František (*1870), Kristína (*1872),
Tereza (*1878), Zdeněk (*1879), Vojtěch (*1881)

V. Jan (3. IV. 1864–7. VI. 1912)
Manželka: (oo 1889) Anna
hraběnka Wurmbrand-Stuppach
Děti: Karel Jan, Eugenie (*1892),
Jindřich (*1895)

VI. Karel Jan (28. XI. 1890 - 31. VIII. 1952)
1. manželka: (oo 1914) Alžběta
hraběnka Nostitz-Rieneck
2. manželka: (oo 1929) Vera princezna
Hohenlohe-Waldenburg-Schillingfürst-Kaunitz
3. manželka: (oo 1944) Alexandra Völker
4. manželka: (oo 1949) Gabriele
baronka von Seydlitz-Kurzbach
Děti: Johanna (*1915), Hugo Damián,
Anna (*1919)

VII. Hugo Damián (*22. IX. 1916)
Manželka: (oo 1942) Eleonora
baronka von Doblhoff
Děti: Jan (*1943), Kryštof (*1945),
Barbora (*1947), Michal (*1954)

Prameny a literatura

- Berní rula, sv. 25 – kraj Plzeňský, III. (ed. Iva Čadková, Magda Zahradníková) Praha 2003.
- BOROVSÝ, F. A.: Čechy, IX. Praha 1897.
- Genealogisches Handbuch des Adels. Fürstliche Häuser, VII. Limburg an der Lahn 1964.
- Gothaischer genealogischer Hof-Kalender auf das Jahr 1848. Gotha 1847.
- Gothaischer genealogischer Hofkalender auf das Jahr 1862. Gotha 1861.
- Gothaischer Genealogischer Hofkalender 1889. Gotha 1888.
- Gothaisches Genealogisches Taschenbuch der Fürstlichen Häuser 1942. Gotha 1941.
- HOSTAŠ, Karel – VANĚK, Ferdinand: Soupis památek historických a uměleckých v polit. okr. Přeštickém. Praha 1907.
- LUSTIG, Rudolf – SVĚTNIČKA, František: Schematismus des Grossgrundbesitzes in Böhmen. Prag 1933.
- Národní archiv, Fideikomisionní spisy, sign. VII E 78, Souhrnné zprávy o fideikomisu Schönborn – III. linie, 1867, sv. 43.
- NA, Fdk, sign. VII E 78, ka. 1.286 a 1.289.
- NA, Zemská vyvazovací komise, sign. AK 6.036, ka. 1.032.
- NA, ZVK, sign. EK 496, ka. 1.363.
- ORTH, Jan – SLÁDEK, František: Topograficko–statistický slovník Čech. Praha 1870.
- PROFOUS, Jan: Místní jména v Čechách, II. Praha 1949.
- SEDLÁČEK, August: Hrad, zámky a tvrze království Českého, IX. Praha 1935.
- Státní oblastní archiv v Plzni. Průvodce po archivních fondech, III. Praha 1976.
- Tereziánský katastr český, II. (ed. Aleš Chalupa, Marie Lišková, Josef Nuhlíček, František Rajtoral), Praha 1966
III. (ed. - Pavla Burdová, Dagmar Culková, Eliška Čánová, Marie Lišková, František Rajtoral) Praha 1970.
- TRAJER, Johann: Beschreibung der Diöcese Budweis. Budweis 1862.

Dobové pohlednice jsou ze stránek obce Dolní Lukavice na <http://www.dolni-lukavice.cz> z (pozn. red.).