

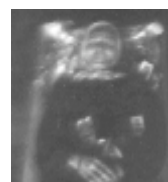
Snad každá budoucí maminka si přeje darovat manželovi alespoň jednoho syna. Ženy už jsou takové, že mají radost, když má radost muž. Navíc takový „dědic trůnu“ nese otcovo příjmení do příštího pokolení, aby se znovu zasloužil o zachování svého rodu.

Ale co manželky? Nejenže se dobrovolně vzdávají rodného jména, ale zůstávají tím pádem tak trochu na pokraji rodopisných bádání. Snad jen těm, jež porodily nebývale mnoho dětí, nebo naopak jimi vymřel rod po přeslici, je věnováno více pozornosti. Kořeny, kořínky, větve a větvičky - mám jich podchyceno na tři sta. Dopřávám si malé zado-stiučinění a vyjímám z nich na ukázkou pokrevní linii sedmi maminek.

**Františka Plocková** \*11.6.1820 ze Sudslavi č. 24  
manžel Jiří Fárník, půsodlák, Peliny č. 3

**Kateřina Fárníková** (jediná dcera)  
\*1845, †1919 Vamberk  
manžel Karel Krčmář, mistr kovářský  
\*1828, †1900 Vamberk

Kateřina roz. Fárníková  
na poslední cestě (1919)



**Maří Magdalena Krčmářová**  
\*1875 Vamberk, †11.5.1944 Vamberk  
manžel Josef Tomáš, tkadlec z Vamberka č. 49,  
koupil ve Vamberku domek č. 256  
†1939 Vamberk



Josef a Marie  
Tomášovi ,  
dcera Vladimíra  
a zcela vpravo  
Eliška  
Foto 1920

**Alžběta Isabela Tomášová** (1.dítě)  
\*8.11.1903 Vamberk, †16.6.1961 Praha  
manžel Josef Sova, typograf  
\*1902 Č. Budějovice, †1937 Hradec Králové

Eliška Tomášová  
a Josef Sova byli oddáni  
v Praze 1.6.1924



**Marie Sovová**  
\* 10.3. 1925 České Budějovice  
† 1.10.1970 Rychnov nad Kněžnou  
manžel Rudolf Ryšavý (1919 - 1998)



Marie roz. Sovová, foto 1955  
Rudolf Ryšavý,  
foto 1958  
sňatek 1941 v Praze

**Bohumila Ryšavá** \*5.9.1944 Praha (2.dítě)  
1. manžel Jaromír Mertlík 1933 - 1976  
byli oddáni 17.11.1962 v Praze



**Pavla Mertlíková** (2.dítě)  
\*6.9.1967 Trutnov  
manžel Petr Kalousek \*8.11.1961



manželé Kalouskovi  
byli oddáni  
11.11.1988 v Úpici

**Lucie Kalousková** \*8.1.1990 Trutnov

Lucie, foto 1998



To víte, že budu pokračovat ...